

---

# Bibliothek der FH Aachen

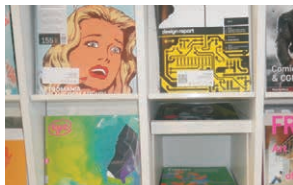
---

IHRE LITERATUR IST UNSERE AUFGABE



# Inhalt

- 5 Willkommen in der Bibliothek
- 8 Wir über uns
- 10 Bibliothek Bayernallee
- 12 Bibliothek Boxgraben
- 14 Bibliothek Eupener Straße
- 16 Bibliothek Jülich
  
- 18 Information und Schulungen
- 20 Anmeldung
- 22 Ausleihen und Rückgaben
- 24 Bibliothekskonto
- 26 Verlängerungen und Vormerkungen
- 30 Regalordnung
- 32 Katalog PLUS
- 34 Datenbanken
- 36 Fernleihe
- 38 PC-Arbeitsplätze
- 40 IT-Support
  
- 42 Druckstation
- 44 Scanner
- 46 Verhalten in der Bibliothek
- 48 Anschaffungsvorschläge
- 50 OPUS Online Publikations-Server
- 52 Kosten und Gebühren
- 54 Rechtliches
- 56 Impressum





# Willkommen in der Bibliothek

Liebe Leserinnen und Leser,

für den Start in das Studium oder in die Lehre an der FH Aachen wünsche ich Ihnen viel Erfolg.

Die Bibliothek hat das Ziel, Sie dabei bestmöglich zu unterstützen. An den Standorten in Aachen und Jülich bieten wir Ihnen unsere breit gefächerten Services an. Diese reichen von der klassischen Buchausleihe über elektronische Fachinformationen in E-Books, E-Journals oder Datenbanken bis hin zu Beratungen und Schulungen durch unser fachlich ausgebildetes Personal.

Neben der Beratung vor Ort bieten wir zahlreiche webgestützte Angebote an. Sie haben die Wahl: Besuchen Sie uns in einer der vier Bereichsbibliotheken oder über unsere Homepage:  
[www.fh-aachen.de/hochschule/bibliothek](http://www.fh-aachen.de/hochschule/bibliothek)

In der vorliegenden Broschüre finden Sie Antworten auf alle Fragen rund um unsere Dienstleistungen. Und wenn Sie darüber hinaus etwas wissen möchten, fragen Sie uns, denn:

„Ihre Literatur ist unsere Aufgabe!“  
Andrea Stühn | Bibliotheksdirektorin







# Wir über uns

## Ein Bibliothekssystem – vier Bereichsbibliotheken

Die Bibliothek der FH Aachen ist ein einschichtiges Bibliothekssystem. Es besteht aus einer Bibliotheksverwaltung und vier Bereichsbibliotheken.

Ihre FH Karte berechtigt Sie zur Nutzung aller Services der Bibliothek. Sie beantragen die FH Karte über die Serviceseite. Bitte nach Erhalt aktivieren. Infos: [www.fhkarte.fh-aachen.de](http://www.fhkarte.fh-aachen.de)

### **Services der Bibliothek:**

- > Ausleihen oder Präsenznutzung der Medien
- > Leihfristverlängerung online, telefonisch, persönlich
- > Zugriff auf E-Books
- > Zugriff auf elektronische Zeitschriften u. Fachdatenbanken
- > Zugriff auf DIN-Normen, VDI-Vorschriften, VDE-Richtlinien
- > Lernplätze mit WLAN
- > PCs, Scanner, Druckstationen
- > Selbstverbucher, Buchrückgabeboxen, Bezahlstationen
- > Anschaffungsvorschläge per Webformular
- > Fernleihe
- > Beratung, Bibliotheksführungen und Schulungen
- > Veröffentlichungslisten, Online-Publikationsserver (OPUS)
- > Verwaltung von Schließfächern





### **Bereichsbibliotheken:**

**Bayernallee** | Architektur und Bauingenieurwesen

**Boxgraben** | Gestaltung

**Eupener Straße** | Elektrotechnik und Informationstechnik |

Luft- und Raumfahrttechnik | Maschinenbau und Mechatronik |

Wirtschaftswissenschaften

**Jülich** | Chemie und Biotechnologie | Medizintechnik und

Technomathematik | Energietechnik

### **Weiterführende Informationen:**

- > [www.fh-aachen.de/hochschule/bibliothek](http://www.fh-aachen.de/hochschule/bibliothek)
- > Direktstart: <https://fhac.de/bib>

### **Kontakt:**

[bibliothek@fh-aachen.de](mailto:bibliothek@fh-aachen.de)

T +49. 241. 6009 52057

[twitter.com/bibfhac](https://twitter.com/bibfhac)

[www.youtube.com/user/fhacbib](https://www.youtube.com/user/fhacbib)

# Bibliothek Bayernallee

## Architektur und Bauingenieurwesen

Bayernallee 9 | Raum 00111 | 52066 Aachen

Telefon: +49. 241. 6009 51104

Hier finden Sie aktuelle Literatur und Fachzeitschriften. Normensammlungen wie DIN-Normen, DVGW-Regelwerk und DWA-Regelwerk sind online unter „Datenbanken“ auf der Homepage der Bibliothek abrufbar. Wie das geht, erfahren Sie in den Schulungen, die Frau Preibisch-Cetiner regelmäßig veranstaltet.



*Das Team: Frau Rimmel, Frau Gevers, Frau Preibisch-Cetiner*



# Bibliothek Boxgraben

## Gestaltung

Boxgraben 100 | Raum 02103 | 52064 Aachen  
Telefon: +49. 241. 6009 51507

Die Bibliothek für Gestaltung hat einen Bestand von rund 20.000 Medien. Darüber hinaus stehen Ihnen Datenbanken wie „Statista“, „Art and Architecture Source“ und „LinkedIn Learning“ online zur Verfügung. Sie finden die Bibliothek in der 2. Etage gleich neben dem Aufzug. Hier bekommen Sie auch persönliche Beratung, u.a. in der Recheresprechstunde donnerstags.



*Das Team: Herr Schmitte, Frau Horita*



# Bibliothek Eupener Straße

## Technik und Wirtschaft

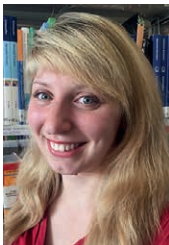
Eupener Str. 70 | Gebäude E | Raum 011 | 52066 Aachen  
Telefon: +49. 241. 6009 52050

Literatur und Information für die Fachbereiche 5, 6, 7 und 8.  
Hier erhalten Sie kompetente Beratung rund um die Literaturrecherche in Katalog PLUS sowie in Datenbanken (z. B. Nautos, Engineering Source, WISO-NET, Beck Online).

Unser Lesesaal bietet Ihnen 150 Arbeitsplätze.  
Zusätzlich finden Sie Gruppenarbeitsplätze in der Bibliothek.  
Wir freuen uns auf Ihren Besuch!



*Das Team: v.l. Frau Tielmann, Herr Heitzer, Frau Mösch, Frau Gärtner,*



*Frau Koob, Frau Schmitt, Frau Horita, Frau Kowalewski*



# Bibliothek Jülich

Chemie, Biotechnologie, Medizintechnik,  
Technomathematik, Energietechnik

Heinrich-Mußmann-Str. 3 | Raum A 101 - Auditorium  
52428 Jülich  
Telefon: +49. 241. 6009 53414

Bücher, Zeitschriftenhefte, Abschlussarbeiten und Lernplätze  
mit WLAN. Besuchen Sie uns in der 1. Etage des Auditoriums.  
Wir freuen uns auf Sie!



*Das Team: v.l. Frau Behr, Frau Dombrowa, Frau Baumgart,*





*Frau Schmitt*

# Information und Schulungen

## Recherchesprechstunden/Information

In allen Bibliotheken können Sie sich individuell beraten lassen. Ihre Fragen beantworten wir während der Servicezeiten – unsere Fachkräfte helfen Ihnen gerne weiter.

### **Information Bibliothek Eupener Straße.**

Sprechzeiten finden Sie auf unserer Webseite.

### **Recherchesprechstunden Bibliotheken Bayernallee, Boxgraben und Jülich**

in der Regel donnerstags während der Servicezeiten.

### **Kontakt:**

- > persönlich in Ihrer Bibliothek
- > E-Mail: [bibliothek@fh-aachen.de](mailto:bibliothek@fh-aachen.de)
- > Fragen: <https://bit.ly/3DAXwFs>
- > Schulungsanfragen: <https://bit.ly/3NO1LgY>
- > LiveChat: <https://fhac.de/BIB-chat>
- > Telefon: +49. 241. 6009 52057



## Von der Bibliotheksführung bis zur Profi-Recherche, individuell oder für Gruppen:

- > **Bibliotheks(ein)führungen** | Services der Bibliothek (Ausleihe, Bücher, Zeitschriften, elektronische Medien, Druckstation, WLAN/VPN) | Suche in Katalog PLUS
- > **Literatursuche für Seminar- und Abschlussarbeiten**  
Suchtechniken erlernen | In Datenbanken und Katalogen suchen | Dokumente beschaffen
- > **Literaturverwaltung mit Citavi oder Zotero**  
Literaturnachweise sammeln | Zitate, Bilder und eigene Ideen verwalten | Literaturverzeichnis automatisch erstellen | Fachbereichsspezifische Zitationsstile anwenden | Mac-Anwender:innen zeigen wir Zotero
- > **Für Lehrende** | Maßgeschneiderte Angebote, passend zu Ihrem Lehr- oder Forschungsgebiet | Auch in Ihren Veranstaltungen | Sprechen Sie uns an

Wir führen alle Schulungen auch online durch.

# Anmeldung

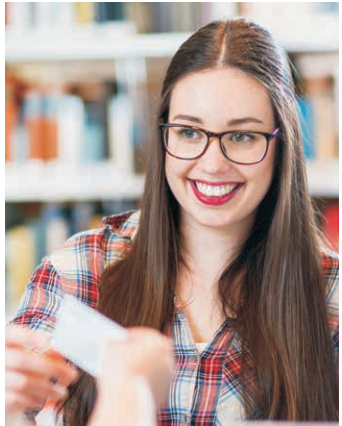
## FH Karte als Bibliotheksausweis

Mit der FH Karte können Sie in allen Bereichsbibliotheken Medien entleihen, Ihre Leihfristen verlängern, die Druckstation sowie die elektronischen Dienste der Bibliothek nutzen. Die FH Karte kann je nach Version als Studierendenausweis, Bibliotheksausweis, Bezahlkarte (Druckstation, Bibliothek, Mensen/Cafeterien) und/oder als Beschäftigtenausweis genutzt werden.

Die Beantragung der FH Karte bei der Servicestelle ist kostenfrei.

### **Weitere Informationen:**

- > **Studierende der FH Aachen:**  
*[www.fh-aachen.de/hochschule/fhkarte/studierende](http://www.fh-aachen.de/hochschule/fhkarte/studierende)*
- > **Beschäftigte der FH Aachen:**  
*[www.fh-aachen.de/hochschule/fh-karte/beschaeftigte](http://www.fh-aachen.de/hochschule/fh-karte/beschaeftigte)*
- > **Studierende anderer Hochschulen in NRW sowie Einwohner und Einwohnerinnen der Region Aachen/Jülich:**  
*<https://services.fh-aachen.de/libraryregistration>*



## Kontakt:

Servicestelle FH Karte

<https://services.fh-aachen.de>



# Ausleihen und Rückgaben

## Persönlich an der Servicetheke oder am Selbstverbucher

Nach **Registrierung Ihrer FH Karte** können Sie in allen vier Bereichsbibliotheken (Standort Bayernallee, Boxgraben, Eupener Straße und Jülich) Medien entleihen.

Sie können die Medien über die **Selbstverbucher** entleihen oder zurückgeben. Während der Servicezeit können Sie sich gerne für alle Dienste und bei Fragen an unser Personal wenden. Außerhalb der Servicezeiten werden die Bibliotheken von einem Wachdienst beaufsichtigt. Ihre Bibliotheksgebühren bzw. Druckkosten können Sie auch bargeldlos an den **Bezahlstationen** bezahlen. Dazu nutzen Sie bitte die Bezahlungsfunktion Ihrer FH Karte.

Insgesamt haben wir etwa 180.000 Medieneinheiten, die Sie entleihen können. Die Medien sind bis auf wenige Ausnahmen frei zugänglich aufgestellt. Sie können sich die Medien aus den Regalen nehmen und entleihen.

Die **Leihfristen** betragen in der Regel 4 Wochen. Bitte beachten Sie das auf Ihrer Ausleihquittung angegebene Leihfristende. Nur die dort angegebene Frist ist verbindlich! Liegt keine Vormerkung vor, kann die Leihfrist verlängert werden.



**Buchrückgabeboxen** | Zur kontaktlosen Rückgabe der Medien stehen im Eingangsbereich der Gebäude Bayernallee, Eupener Straße und Jülich Rückgabeboxen. Wir leeren die Boxen erst am Folgetag. Dadurch können Gebühren entstehen.

Ihr **Bibliothekskonto** enthält Übersichten über Ihre Ausleihen, Bestellungen, Vormerkungen und Gebühren. Sie finden Ihr Bibliothekskonto online über die Homepage der Bibliothek unter der Rubrik „Leihfristverlängerung“.

# Bibliothekskonto

## Ihre persönlichen Daten in Katalog PLUS

Zur Anzeige Ihrer persönlichen Daten rufen Sie bitte den Katalog PLUS auf und gehen in den Reiter „KONTO“.

### **Login:**

Benutzernummer    Ihre FH-Kennung

Passwort            Ihr selbst gewähltes Passwort

Ihre **Kontodaten** umfassen: Ausleihen, Vormerkungen, Bestellungen, Fernleihen und Gebühren

- > **Häufig gefragt:** Hier können Sie nicht mehr benötigte Vormerkungen stornieren.

Bei den **Benutzerdaten** sehen Sie, welche Daten wir gespeichert haben: Name, Vorname, Ausweisgültigkeit, Anschrift und E-Mail-Adresse.

Ihr Kennwort ändern Sie über die Services-Seite:

<https://services.fh-aachen.de>

Bitte denken Sie daran, Ihre persönlichen Daten aktuell zu halten.





## **Weitere Informationen:**

Zugang zu Ihrem Bibliothekskonto über Katalog PLUS

<https://fhac.de/BIB-KatalogPlus>

[https://fhac.de/BIB-KatalogPLUS\\_Hilfe](https://fhac.de/BIB-KatalogPLUS_Hilfe)

## **Kontakt:**

Persönlich in Ihrer Bibliothek

LiveChat: <https://fhac.de/BIB-chat>

Telefon: +49. 241. 6009 52057

E-Mail: [bibliothek@fh-aachen.de](mailto:bibliothek@fh-aachen.de)

# Verlängerungen und Vormerkungen

## Persönlich, telefonisch oder online

**Leihfristen** können Sie verlängern. Die neue Leihfrist endet in der Regel 4 Wochen nach dem Verlängerungsdatum. Es wird nicht automatisch verlängert. Sie können persönlich vor Ort oder telefonisch während der Servicezeiten verlängern lassen oder Sie nutzen die Online-Verlängerung über Ihr Bibliothekskonto (Verlängerungsanträge per E-Mail bitte nur im Ausnahmefall).

Wenn die Medien jedoch von anderen Personen vorgemerkt sind, wird die Leihfrist nicht verlängert.

Spätestens nach 24 Wochen müssen die Medien in der Bibliothek vorgelegt werden.

Bei Fernleihen werden die Leihfristen von der gebenden Bibliothek festgelegt. Sie können Fernleihen nicht online verlängern.

Für Ihre Abschlussarbeit können Sie eine Sonderleihfrist beantragen. Die Konditionen entnehmen Sie bitte der Webseite.

[< Vorheriger Treffer](#)
[Nächster Treffer >](#)

---

**The age of data**  
 concept, editing and layout: Christoph Grünberger  
 1st edition. - Salenstein: Niggli, 2022  
 Monographie, Bildband, Gedruckte Ressource - 400 Seiten

[☆ markieren](#)



**Bestand / Besitz**

Status	Zweigstelle	Standort	Signatur	Mediennummer
Vormerkbar - 31.07.2043	Boxgraben	Freihand	51 JZPJ 134	51 JZPJ 134

[vorkommen](#)

## Entliehene Medien können Sie vormerken

Für diesen Service müssen Sie sich im Katalog PLUS anmelden (s.S. 24 „Bibliothekskonto“)

In der Einzeltrefferanzeige erfahren Sie, ob Sie das Medium vormerken können.

Sie werden benachrichtigt, wenn das Medium am gewünschten Abholort eingetroffen ist. Angehörige der FH Aachen erhalten Ihre Benachrichtigungen immer über den offiziellen E-Mail-Account der FH Aachen.

# Regalordnung

Die Ordnung in den Regalen geht pro Regaleinheit von links nach rechts, vom obersten Regalbrett bis zum untersten. Dann folgt die nächste Regaleinheit in gleicher Ordnung.

Geordnet wird nach der Mediennummer, d. h. zuerst nach den Buchstabenkombinationen, dann nach der laufenden Buchnummer.

Die Aufstellungssystematik ordnet alle Sachgebiete vom Allgemeinen zum Besonderen. Es wird die GHBS – Aufstellungssystematik der Gesamthochschulbibliotheken des Landes Nordrhein-Westfalen – verwendet.

Damit ist gewährleistet, dass Sie Literatur zum gleichen Thema an der gleichen Stelle in der Bibliothek finden.

Beim „Surfen“ im Regal finden Sie nur den nicht entliehenen, gedruckten Bestand. Sämtliche, auch die entliehenen und elektronischen Medien, finden Sie im Katalog PLUS.



WZA - ZWM	
WZA	Architekturstile / Architekturepochen
<b>WZEA – WZEZ</b>	<b>Architekten A – Z</b>
<b>WZJ – XAM</b>	<b>Architektur nach Ländern</b>
ZHU	Produktherstellung, Prototypen
<b>ZLI – ZMZ</b>	<b>Werkstoffkunde</b>
<b>ZLM</b>	<b>Material allgemein</b>
ZLP	Metall
ZLU	Keramik, Beton, Glas
ZLW	Holz, Papier
ZLX	Kunststoff

Beispiel für eine Mediennummer: **21 WCA 49-2(8)+15**

**21** Bereichsbibliothek (11 = Bayernallee, 21 = Eupener Str.,  
51 = Boxgraben, 61 = Jülich)

**WCA** Sachgebiet

**49** laufende Nummer

**-2** Bandangabe

**(8)** Auflage

**+15** Exemplarzahl





# Katalog PLUS

## Bücher, Datenbanken und „Mehr“ – alles in einer Suche

**Literaturrecherche** | Katalog PLUS ist Ihr Einstieg in die Literatursuche

- > Im Reiter „**Katalog**“ werden alle gedruckten und elektronischen Medien der Bibliothek angezeigt.
- > Im Reiter „**Mehr**“ recherchieren Sie gleichzeitig in verschiedenen Datenbanken nach Büchern und Aufsätzen.
- > Im Reiter „**Überregionale Suche**“ können Sie Suchbereiche wählen (Bibliotheken in Aachen und Jülich, in Deutschland, weltweit oder nur Zeitschriften).

Lizenzierte Inhalte stehen nur Angehörigen der FH Aachen (campusweit, per VPN oder per Shibboleth) zur Verfügung. Die Installationsanleitungen für das Virtual Private Network (VPN) gibt es auf den Seiten der Datenverarbeitungszentrale (DVZ).



The screenshot displays the library catalog interface. At the top, there are navigation tabs: 'SUCHE' (selected), 'WEITERE QUELLEN', and 'KONTO'. Below the navigation, the breadcrumb trail reads 'Home / Suche / Suchergebnisse'. The search bar contains the text 'wissenschaftliches arbeiten dummies' and a search button labeled 'Suchen'. Below the search bar, there are options for 'Katalog 7', 'Mehr 388', and 'Überregionale Suche'. A dropdown menu for 'Mehr Suchfelder' is visible. On the right side, there is a 'Filter anzeigen' button. The search results section shows '7 Treffer'. The first result is 'Die erfolgreichste Abschlussarbeit für dummies' by Daniela Weber, 4th edition, published by Weinheim: Wiley-VCH GmbH, 2021. It is classified as a 'Monographie, Gedruckte Ressource'. The result is marked as 'Verfügbar' (available) with '21 ALB 68(4)' and includes icons for a star, a printer, and a refresh button. The page also shows 'Zweigstelle: Bayernallee' and 'Sortierung: Neueste zuerst'.

## Weiterführende Informationen:

In Katalog PLUS haben Sie außerdem Zugriff auf Datenbanken und elektronische Zeitschriften („Weitere Quellen“), die Fernleihe („Suche“) sowie auf Ihre Ausleihen, Bestellungen, Vormerkungen und Gebühren („Konto“).

Mehr erfahren Sie im Katalog PLUS unter „Info/Kontakt“. Individuelle Hilfe bei der Literaturrecherche und -beschaffung erhalten Sie in Ihrer Bibliothek, bei den Recherchesprechstunden und der Information.

## Kontakt:

T +49. 241. 6009 52057  
 bibliothek@fh-aachen.de

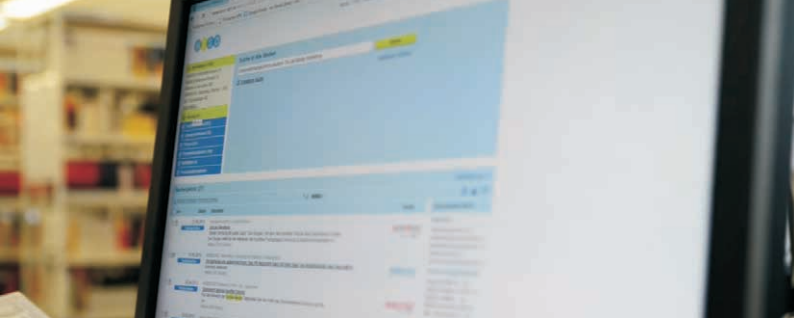
# Datenbanken

## Fachspezifische Literatursuche

Suchen Sie in einzelnen Datenbanken ganz gezielt nach Zeitschriftenartikeln, Buchkapiteln sowie nach Statistiken, Normen, Gerichtsurteilen, Videotutorials und Zeitungsartikeln. Die angebotenen Informationsquellen reichen von bibliografischen Nachweisen bis hin zu sofort verfügbaren Volltexten, Bildmaterialien und Filmen.

Die nach Fachgebieten sortierten Datenbanken finden Sie unter:  
*<https://fhac.de/BIB-datenbanken>*

Lizenzierte Inhalte stehen nur Angehörigen der FH Aachen (campusweit, per VPN oder per Shibboleth) im Rahmen von Studium, Lehre und Forschung zur Verfügung. Gewerbliche Nutzung ist ausgeschlossen. Bei der Nutzung der elektronischen Angebote beachten Sie bitte das aktuelle Urheberrecht.



Die Installationsanleitungen für das Virtual Private Network (VPN) gibt es auf den Seiten der Datenverarbeitungszentrale (DVZ).

Individuelle Hilfe bei der Literaturrecherche und -beschaffung erhalten Sie in Ihrer Bibliothek, bei den Recherchesprechstunden und der Information.

**Kontakt:**

T +49. 241. 6009 52057

[bibliothek@fh-aachen.de](mailto:bibliothek@fh-aachen.de)

# Fernleihe

## Literatur aus anderen Bibliotheken

Mit der Fernleihe bestellen Sie Bücher oder Zeitschriftenaufsätze, die Sie nicht in Aachen/Jülich gefunden haben.

Für jede Bestellung wird Ihr Bibliothekskonto mit einer pauschalen Schutzgebühr von 1,50 Euro belastet, unabhängig davon, ob sie durch die Lieferung eines Buches oder einer Kopie erledigt werden kann.

Die Bestellung erfolgt online über Katalog PLUS.  
Für die Fernleihe benötigen Sie Ihre FH-Kennung und Ihr Passwort.



### **Weiterführende Informationen:**

Persönliche Beratung zu allen Fragen der Literaturbeschaffung sowie bei der Benutzung von Katalogen und Datenbanken in allen Bereichsbibliotheken.

- > [www.fh-aachen.de/hochschule/bibliothek/fernleihe](http://www.fh-aachen.de/hochschule/bibliothek/fernleihe)
- > Direktstart: <https://fhac.de/BIB-fernleihe>

### **Kontakt:**

fl@bibliothek.fh-aachen.de

T +49. 241. 6009 52059

# PC-Arbeitsplätze

## Recherchieren und Arbeiten

Die Bibliothek bietet Ihnen die Möglichkeit, an den öffentlich aufgestellten PCs Recherchen im Rahmen des Studiums, der Lehre und Forschung durchzuführen.

Für die Benutzung gibt es Verhaltensregeln, die Sie in der Netzordnung der FH Aachen nachlesen können.

Sie verpflichten sich u. a.:

- > die Netzordnung der FH Aachen anzuerkennen
- > Straf- und Jugendschutzgesetze zu beachten
- > keine Daten und Programme zu manipulieren
- > das Urheberrecht zu beachten

Weitere Information unter <https://bit.ly/3bUFLCr>



Wir machen Sie darauf aufmerksam, dass insbesondere im Internet Daten ungesichert übermittelt werden. Bedenken Sie dies, wenn Sie Dienste nutzen wollen, bei denen persönliche Daten, Kreditkarteninformationen oder Passwörter abgefragt werden.

Bei Problemen helfen wir und die DVZ Ihnen gerne weiter.

# IT-Support

## Ein Service der Datenverarbeitungszentrale (DVZ)

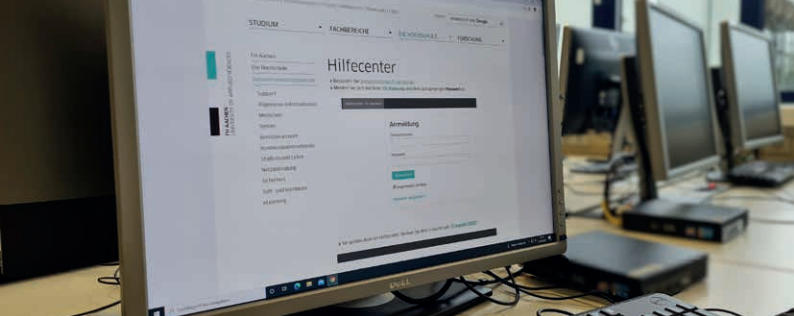
Auf dem gesamten Gebiet der FH Aachen haben Hochschulangehörige kostenlosen Zugang zum WLAN-Netz **eduroam**, mit dem Sie sich durch Ihre Zugangsdaten verbinden können. Eduroam wird an vielen Forschungs- und Hochschuleinrichtungen in Europa und dem asiatisch-pazifischen Raum (APAN) eingesetzt. Wenn Sie in den Bereich eines eduroam-Netzes kommen, können Sie dort über Ihre Zugangsdaten das WLAN-Roaming nutzen.

Bei Problemen rund um das WLAN, Virtual Private Network (VPN) oder anderen Diensten wenden Sie sich bitte an den IT-Support.

**Installationsanleitungen zur WLAN-Konfiguration** sind auf den Webseiten der DVZ hinterlegt. Dort gibt es auch Tipps und Tricks zur Fehlerbehebung.

*[www.fh-aachen.de/hochschule/datenverarbeitungszentrale](http://www.fh-aachen.de/hochschule/datenverarbeitungszentrale)*





## **Kontakt:**

<https://hilfecenter.fh-aachen.de>

## **Kontakt IT-Support:**

E-Mail:

[support@fh-aachen.de](mailto:support@fh-aachen.de)

Standort Bayernallee 9:

Telefon: +49. 241. 6009 51682

Standort Bayernallee 11:

Telefon: +49. 241. 6009 51680

Standort Boxgraben:

Telefon: +49. 241. 6009 51686

Standort Eupener Straße:

Telefon: +49. 241. 6009 51684

Standort Jülich:

Telefon: +49. 241. 6009 51687

# Druckstation



Die Bibliothek betreibt in nahezu allen Gebäuden der FH Aachen Druckstationen. Laden Sie Ihre PDF-Dokumente online hoch, um sie an den Druckstationen der FH Aachen auszudrucken.

**Zur Anmeldung benötigen Sie Ihre FH-Kennung.**

Die Druckstation ist dafür geeignet, etwas für den Eigengebrauch auszudrucken. Wir können keine Gewähr für Maßstabgenauigkeit, Farbechtheit oder Farbdeckung übernehmen. Wenn Sie hochwertige Ausdrücke zum Beispiel für Präsentationen oder Ihre Abschlussarbeit benötigen, empfehlen wir Ihnen, sich an professionelle Firmen zu wenden (z. B. Copyshops).

Nach Login werden Ihr Benutzername, die offenen Gebühren sowie eine Übersicht über neue und gedruckte Dateien angezeigt.

## **Gebühren für Ausdrücke an den Druckstationen**

Ausdrücke werden nach der Anlage zur Gebühren- und Entgeltordnung der Hochschulbibliothek der FH Aachen berechnet und auf Ihr Bibliothekskonto gebucht.

**(Schwarz-weiß je einseitig bedrucktem DIN-A4-Blatt und je nach Deckungsgrad 4 - 30 Cent, farbig 5 - 30 Cent).**



Bitte zahlen Sie offene Gebühren schnellstmöglich:

- > Bargeldlos mit Ihrer FH Karte an der Bezahlstation
- > Ab Beträgen von 5 € per Überweisung auf das Konto der FH Aachen:  
**IBAN: DE11 3905 0000 1070 8591 43, BIC: AACSD33**  
**(Verwendungszweck: Ihre FH-Kennung und Ihr Name)**
- > Bar während der Servicezeiten in Ihrer Bereichsbibliothek

#### **Standorte der Druckstationen/Bezahlstationen\*:**

- > Bayernallee Bibliothek, Raum 00111 (auch DIN-A3)
- > Boxgraben Bibliothek, Raum 02103 (auch DIN-A3)
- > Eupener Straße Bibliothek, Raum E011
- > Eupener Straße FB 07, Raum 237\*
- > Goethestraße, Raum 03205, Raum 01211\*
- > Hohenstaufenallee, Raum 04112\*
- > Jülich Bibliothek, Raum A101
- > Jülich Internetcafé, Raum 00B01\*

\* = nur Druckstation

# Scanner

## Einzugsscanner und Auflichtscanner

In allen Bereichsbibliotheken stehen Ihnen an Einzelarbeitsplätzen Scanner zur Verfügung.

Wir halten verschiedene Scanner für Sie bereit. Für das Scannen von Inhalten aus Büchern eignen sich die buchschonenden Auflichtscanner. Für das Scannen von Einzelblättern oder Skripten sind die Einzugsscanner zu empfehlen.

Ihre Scans können Sie auf eigenen USB-Sticks speichern und gegebenenfalls an unseren Druckstationen ausdrucken.

Bedienungsanleitungen finden Sie direkt am Gerät.



**Kontakt:**

Hilfe erhalten Sie von uns vor Ort an der Servicetheke.

# Verhalten in der Bibliothek

Wir möchten, dass Sie eine angenehme Arbeitsatmosphäre vorfinden!

Nehmen Sie bitte Rücksicht auf andere Nutzerinnen und Nutzer.

- > Verhalten Sie sich ruhig und verzichten Sie auf Telefonate in der Bibliothek.
- > Essen und trinken können Sie in der Mensa oder in der Cafeteria. Bitte nicht in den Bibliotheksräumen!  
Wasser in Flaschen können Sie auch an Ihren Lernplatz in der Bibliothek mitnehmen.
- > Hinterlassen Sie Ihren Arbeitsplatz aufgeräumt.

Gegenseitige Rücksicht können Sie auch einfordern. Falls Sie Unterstützung brauchen, sagen Sie uns Bescheid. Unsere Mitarbeiterinnen und Mitarbeiter sind weisungsbefugt und haben das Hausrecht, von dem wir bei Bedarf auch Gebrauch machen werden.



Wir sind dankbar und zugänglich für Ihr Feedback – persönlich oder per Formular (auch anonym).

**Bitte behandeln Sie die Medien pfleglich** | *Dazu gehört auch, dass Klebenotizen vor der Rückgabe entfernt werden. Wir möchten keine Fettflecken, Kaffeeflecken oder Ihre Notizen lesen. Bitte unterlassen Sie auch Unterstreichungen oder Markierungen in den Medien. Melden Sie bitte vorhandene Beschädigungen – möglichst vor der Ausleihe!*

Wir bringen jeden Diebstahl und jede mutwillige Zerstörung zur Anzeige! Bücherdiebstahl ist kein Kavaliersdelikt.

Außerhalb der Servicezeiten werden unsere Bibliotheken von einem Wachdienst beaufsichtigt. Ein persönlicher Service ist in dieser Zeit nicht möglich. Für Ausleihen, Rückgaben und zur Bezahlung von Gebühren nutzen Sie bitte die entsprechenden Geräte.

Ansonsten gilt: **Wir helfen Ihnen gerne. Fragen Sie uns!**

# Anschaffungs- vorschläge

## Ihre Literatur ist unsere Aufgabe

Wenn Ihnen etwas in unserem Bestand fehlt, können Sie uns gerne einen Hinweis geben. Sie können Anschaffungsvorschläge zum Kauf neuer (Lehr-)Bücher und anderer Medien machen.

Wir bieten Ihnen dazu mehrere Möglichkeiten:

- > **persönlich** – geben Sie Ihren Anschaffungsvorschlag einfach in einer unserer Bereichsbibliotheken bei den Mitarbeiterinnen und Mitarbeitern ab.
- > **online** – füllen Sie das Anschaffungsformular auf unserer Webseite aus.

Sofern das Medium nicht bereits im Bestand vorhanden oder in Bestellung ist, wird der gewünschte Titel im Rahmen unserer Erwerbungsrichtlinien beschafft und – falls von Ihnen gewünscht – auf Sie vorgemerkt. Ist der Titel bereits vorhanden, informieren wir Sie umgehend und stellen das Medium für Sie bereit.





Die Hochschulbibliothek erwirbt nur solche Medien, die für Zwecke der Lehre, des Studiums, der Forschung und Entwicklung, der künstlerisch-gestalterischen Aufgaben und der Weiterbildung der an der FH Aachen vertretenen Fachrichtungen benötigt werden. Mehr Information finden Sie auf der Homepage unter Bibliothek von A-Z > Anschaffungsvorschlag.

### **Ihre Literatur ist unsere Aufgabe!**

Wir freuen uns über jeden Hinweis:

- > Über unser Formular:  
<https://fhac.de/BIB-anschaffungsvorschlag>
  - > Persönlich an der Servicetheke
  - > Per Mail an [bibliothek@fh-aachen.de](mailto:bibliothek@fh-aachen.de)
- Literaturlisten nehmen wir nur auf diesem Weg entgegen.

# OPUS Online Publikations-Server

## Hochschulschriftenserver für alle Angehörigen der FH Aachen

OPUS bietet allen Angehörigen der Hochschule die Möglichkeit, wissenschaftlich relevante Dokumente im Internet zu veröffentlichen. Sie werden gespeichert und über Bibliothekskataloge sowie das Internet erschlossen und zugänglich gemacht. Wenn Sie studentische Arbeiten einreichen möchten, schicken Sie uns bitte die Zustimmung der oder des Betreuenden.

### **Zentrale Veröffentlichungslisten der Professorinnen und Professoren sowie der Mitarbeiterinnen und Mitarbeiter**

Verzeichnet werden veröffentlichte wissenschaftliche Arbeiten. Vorträge und reine Abstracts werden nicht erfasst. Die Listen erscheinen automatisch auf den Webseiten der Fachbereiche und der Wissenschaftlerinnen und Wissenschaftler.



<http://opus.bibliothek.fh-aachen.de>

# Rund um Ihre Publikationen

Ihre wissenschaftlichen Veröffentlichungen werden bibliografisch gemäß den internationalen Standards erfasst und um weitere Angaben ergänzt (bei Volltexten DOI, elektronische Verfügbarkeiten, Standorte in den Bereichsbibliotheken).

**Langzeitarchivierung mit Persistent Identifier** | Die auf OPUS gespeicherten Volltexte erhalten einen Digital Object Identifier (DOI).

## **Kontakt und Informationen:**

[opus@bibliothek.fh-aachen.de](mailto:opus@bibliothek.fh-aachen.de)

**Veröffentlichungslisten:** <https://fhac.de/BIB-publikationen>

**Start der Datenbank:** [opus.bibliothek.fh-aachen.de](http://opus.bibliothek.fh-aachen.de)

# Kosten und Gebühren

Grundsätzlich ist die Benutzung der Bibliothek kostenfrei. Ausnahmen sind in der „Gebühren- und Entgeltordnung“ geregelt (s. Webseite).

Bei Leihfristüberschreitung werden sofort ab dem ersten Tag Gebühren fällig – unabhängig von einer Erinnerung. Werden Gebühren und Druckkosten nicht zeitnah beglichen oder übersteigen eine gewisse Höhe, sperren wir Ihr Bibliothekskonto. Zahlen können Sie an der Bezahlstation mit dem Guthaben auf Ihrer FH Karte, in bar in der Bibliothek oder ab einem Betrag von 5 € auch per Überweisung auf das FH Aachen-Konto bei der Sparkasse Aachen

**IBAN: DE11 3905 0000 1070 8591 43, BIC: AACSD33**  
(Verwendungszweck: Ihre FH-Kennung und Ihr Name)

## **Benachrichtigungen – Vorabermnerungen – Mahnungen**

- > **verschicken wir an Ihre offizielle FH-E-Mail-Adresse.**
- > **Vorabermnerungen** – ohne Rechtsanspruch als Sonderservice zwei Tage vor Fristablauf.
- > für **externe Nutzer:innen**: an die gemeldete E-Mail-Adresse.



**Medienverluste oder -beschädigungen** | Bitte formlos melden.  
Falls das Medium nicht wieder auftaucht, müssen Sie es ersetzen.  
Wir erheben eine Bearbeitungsgebühr von 25 € pro Medium.

**FH Karte verloren** | Bitte umgehend sperren  
<https://services.fh-aachen.de>

### **Auszug aus der Gebühren- und Entgeltordnung**

Bei Überschreitung der Leihfristen pro Medium

- > 1 - 10 Tage 2 €/Medium
  - > 11 - 20 Tage 5 €/Medium
  - > 21 - 30 Tage 10 €/Medium
  - > 31 - 40 Tage 20 €/Medium
  - > ab 41 Tage 20 €/M. + 25 € Bearb.-Gebühr + Buchersatz
- Verlust/Medium 25 € Bearb.-Gebühr + Buchersatz

**Kontakt** | [mahnung.bibliothek@fh-aachen.de](mailto:mahnung.bibliothek@fh-aachen.de)  
Frau Dipl.-Bibl. Eva-Maria Horita/Frau Janet Gärtner  
T +49. 241. 6009 52056

# Rechtliches

Die Hochschulbibliothek der FH Aachen ist gemäß § 29 des Hochschulgesetzes in Verbindung mit § 10 Absatz 2 der Grundordnung eine zentrale Betriebseinheit der FH Aachen, bestehend aus Bereichsbibliotheken und Bibliothekverwaltung.

Die Benutzung wird durch die Verwaltungs- und Benutzungsordnung sowie die Gebühren- und Entgeltordnung der Hochschulbibliothek der FH Aachen in der jeweils gültigen Fassung geregelt.

Das Benutzungsverhältnis unterliegt dem öffentlichen Recht. Für Klagen aus dem Benutzungsverhältnis ist der Gerichtsstand Aachen.

Alle Vorschriften sind als FH-Mitteilungen veröffentlicht und können über die Webseite der FH Aachen aufgerufen werden.



Für die FH Karte gilt die „Satzung zur Erhebung von Hochschulabgaben an der FH Aachen (Abgabensatzung)“.

Für die Beschäftigten gilt zusätzlich die „Dienstvereinbarung über die Einführung und Verwendung der FH Karte für Beschäftigte an der Fachhochschule Aachen“.

## Impressum

**Herausgeber** | Der Rektor der FH Aachen,  
Bayernallee 11, 52066 Aachen | [www.fh-aachen.de](http://www.fh-aachen.de)

**Redaktion** | Bibliothek der FH Aachen

**Bildnachweise** | FH Aachen: S. 3 (1.), 5, 9-17, 19, 21 (oben),  
23 (unten), 25, 27, 28/29, 31, 33, 35, 37, 39, 41, 43, 45, 49, 51,  
53 | FH Aachen/Conor Crowe: S. 3 (2.-5.), 6/7, 21 (unten),  
23 (oben) | I-Vista/pixelio.de: S. 47 | Gerd Altmann/pixabay:  
S. 55

**Satz und Layout** | Silvia Crummenerl

**Stand** | Juli 2022



**Bibliotheken:****Bayernallee**

Architektur und Bauingenieurwesen

Telefon: +49. 241. 6009 51104

**Boxgraben**

Gestaltung

Telefon: +49. 241. 6009 51507

**Eupener Str.**Elektrotechnik und Informationstechnik |  
Luft- und Raumfahrttechnik | Maschinenbau  
und Mechatronik |

Wirtschaftswissenschaften

Telefon: +49. 241. 6009 52050

**Jülich**Chemie und Biotechnologie | Medizintechnik  
und Technomathematik | Energietechnik

Telefon: +49. 241. 6009 53414

Öffnungszeiten und Servicezeiten finden Sie auf der Homepage.

**Bankverbindung für Überweisungen ab 5 €:****IBAN: DE11 3905 0000 1070 8591 43, BIC: AACSD33**

(Verwendungszweck: Ihre FH-Kennung und Ihr Name)

**Postanschrift:**

Bibliothek der FH Aachen, Eupener Str. 70, 52066 Aachen

bibliothek@fh-aachen.de

Telefon: +49. 241. 6009 52057

Homepage: <https://fhac.de/BIB>LiveChat: <https://fhac.de/BIB-chat>Twitter: [twitter.com/bibfhac](https://twitter.com/bibfhac)YouTube: [www.youtube.com/user/fhacbib](https://www.youtube.com/user/fhacbib)







**HAW**tech  
HochschulAllianz für  
Angewandte Wissenschaften

