



Upgrade your Physio!

FH AACHEN  
UNIVERSITY OF APPLIED SCIENCES

# Physiotherapie

## Bachelor of Science

berufsbegleitend

### **Physiotherapie**

- 04 Auf einen Blick
- 05 Dualer Studiengang Physiotherapie
- 06 Warum Physiotherapie studieren?
- 08 Das Aachener Profil

### **Studium**

- 9 Wie läuft das Studium ab?
- 10 Wie läuft das berufsbegleitende Studium?
- 12 Welche Perspektiven habe ich?

### **Bewerbung und weitere Informationen**

- 15 Wie kann ich mich bewerben?
- 16 Student Service Center (SSC)
- 18 Ansprechpartner:innen
- 19 Adressen

Alle Informationen zum Studiengang findest du auch im Internet. Fotografiere dazu einfach den QR-Code mit einem passenden Reader.

[fhac.de/physio-dual/](https://fhac.de/physio-dual/)



# Auf einen Blick

# Dualer Studiengang Physiotherapie berufsbegleitend

**Studiere  
berufsbegleitend!**

**3 starke Kooperationspartner:**

- > FH Aachen
- > Medizinische Fakultät der RWTH
- > Schule für Physiotherapie am Universitätsklinikum Aachen

Keine  
Studiengebühren!!

Dualer berufsbegleitender Studiengang bedeutet:  
Du studierst neben dem Beruf und kannst in 3 Jahren den Bachelor erreichen

**Der Bachelorabschluss macht dich fit für den Gesundheitsmarkt und bereitet dich auf interdisziplinäre und neuartige Aufgabenstellungen rund um Physiotherapie, Medizintechnik und innovative Technologien vor**

Der Studiengang

- > vermittelt dir den wissenschaftlichen Hintergrund
- > eröffnet dir zusätzliche Perspektiven
- > findet in kleinen Gruppen statt und
- > ist gut strukturiert und praxisorientiert

**Weiterentwicklungsmöglichkeiten:**  
z.B. Master Biomedical Engineering an der FH Aachen

- > arbeite neben deinem Studium
- > studiere neben deiner Arbeit
- > unterschiedliche Studienverläufe wählbar

# Warum Physiotherapie studieren?

Physiotherapie ist in Deutschland schon seit langem ein Ausbildungsberuf. Berufsfachschulen für Physiotherapie führen ihre Absolventen zum Staatsexamen in der Physiotherapie. Der Fachbereich Medizintechnik und Technomathematik hat sich für eine Akademisierung der Physiotherapie stark gemacht. Denn die Vorteile sind groß: Technische Innovationen werden die Gesundheitswissenschaften und den Arbeitsmarkt weiter erheblich verändern.

Durch die Integration des Studiengangs in den Fachbereich sind die idealen Voraussetzungen geschaffen, dich optimal darauf vorzubereiten. Nur durch diese Verknüpfung von Forschung, Entwicklung und Lehre kannst du flexibel auf die komplexen Fragestellungen reagieren, Lösungen finden und bist gut auf die Veränderungen des Berufsfelds vorbereitet.

Es besteht außerdem die Möglichkeit nach erfolgreichem Bachelorabschluss in den Masterstudiengang Biomedical Engineering zu wechseln.

# Das Aachener Profil


Gemeinsam mit der Medizinischen Fakultät und der Schule für Physiotherapie am Uniklinikum Aachen bietet die FH dieses Studienangebot seit dem Wintersemester 2011/12 an. Wir sind Spezialisten für:

- > Anwendungen innovativer Technologien in der Physiotherapie, Medizin und Rehabilitationstechnik
- > Verbindung von Anwendung, Forschung und Wissenschaft
- > Funktionale Anpassung des muskulo-skelettalen Systems durch Alterung, Verletzung, Immobilisierung u.ä.
- > Entwicklung und Erforschung innovativer Behandlungsansätze und technischer Systeme zur Verbesserung der Teilhabe in Beruf und Alltag
- > Verknüpfung von Technik und Digitalisierung in der Medizin in der akademischen Physiotherapie



Im Sommersemester 2023 wurde das neue Seminargebäude für die Physiotherapie am Campus Jülich der FH Aachen eröffnet. „Physiotherapie hat die Verbesserung der motorischen Funktionen zum Ziel. Damit leistet sie einen wesentlichen Beitrag zur Lebensqualität der Menschen.“ Konkret böten die neuen Labore die Möglichkeit, den Gang und die Muskelfunktion von Patient:innen zu diagnostizieren und entsprechende Therapien anzuwenden, so Prof. Dr. Kirsten Albracht, Leiterin des Studiengangs.

## Wie läuft das Studium ab?



Neben dem Studium kann eine Berufstätigkeit ausgeübt werden. Die Anteile des Studiums und somit der Berufstätigkeit sind nach Bedarf unterschiedlich wählbar.

Alle Studienanteile finden gemeinsam statt mit den sich in der Physiotherapieausbildung befindenden Studierenden statt. Die Veranstaltungen finden innerhalb des Semesters statt. Das Semester umfasst jeweils 12-15 Wochen. Jedes Modul kann am Ende des Semesters mit einer Prüfung abgeschlossen werden. Die Veranstaltungsorte sind im Uniklinikum Aachen, der Medizinischen Fakultät der RWTH Aachen und am Campus Jülich.

Durch die Studieninhalte lernst du, wie man die praktischen Anteile deiner Physiotherapieausbildung wissenschaftlich anwendet, überprüft und weiterentwickeln kann. Medizinische, naturwissenschaftliche und technische Grundlagen bilden hier die Schwerpunkte, da die Anwendung von innovativen Technologien auch in Medizin und Therapie als Unterstützung an Bedeutung gewinnt. Auf deinem Stundenplan stehen daher die Module mathematische Kenntnisse in der Medizin, Grundlagen des wissenschaftlichen Arbeitens, Gesundheitswesen und Prävention, Biometrie, Technik in der Physiotherapie, biomechanische physiotherapeutische Behandlung, fachbezogenes Englisch, Kommunikationstraining und Psychologie. Im sechsten Semester des Bachelorstudiengangs schließt du dein Studium mit einem wissenschaftlich orientierten Praktikum und deiner Bachelorarbeit ab, stellst deine Ergebnisse in einem Kolloquium vor einem wissenschaftlichen Gremium vor.

## Wie läuft das berufsbegleitende Studium?

In den ersten 4 Semestern studierst du neben deiner Teilzeit-Berufstätigkeit. Im 5. und 6. Semester bekommst du die Gelegenheit als Vollzeit-Studierender mehr Uni-Luft zu schnuppern. Vorlesungen und Übungen finden am Universitätsklinikum in Aachen und am Campus Jülich der FH Aachen statt.

Du kannst deinen Plan aber auch anpassen. Möchtest du lieber turboschnell fertig werden? Oder lieber mit gleichmäßigem Aufwand studieren? Was ist für dich richtig?

**Wir beraten dich gerne dazu!**

Übrigens kannst du auch zum Sommersemester dein Studium beginnen!

Für deine Ausbildung in der Physiotherapie rechnen wir dir außerdem schon Studienleistungen an.

## Bachelor Physiotherapie

**Nutzen Sie das Beratungsangebot zur individuellen Planung des berufsbegleitenden Studienverlaufs**

Semester		ECTS
1	Wissenschaftliches Arbeiten	8
2	Mathematik in der Medizin und Physiotherapie	7
3	Gesundheitswesen und Prävention - Gesundheitswesen	5
	Technik in der Physiotherapie-Biomechanik I	2
4	Biometrie	8
5	Technologie in der Physiotherapie	8
	Gesundheitswesen und Prävention - Prävention	2
	Technik in der Physiotherapie-Biomechanik II	6
	Biomechanische physiotherapeutische Behandlung	14
6	Fachsprache Englisch	5
	Kommunikation und Psychologie	5
	Wissenschaftlich orientiertes Praktikum	8
	Bachelorarbeit und Kolloquium	12
Summe 90 ECTS		

Bachelor of Science  
(Gesamt 180 ECTS aus Fachschulausbildung und Studium)

# Welche Perspektiven habe ich?

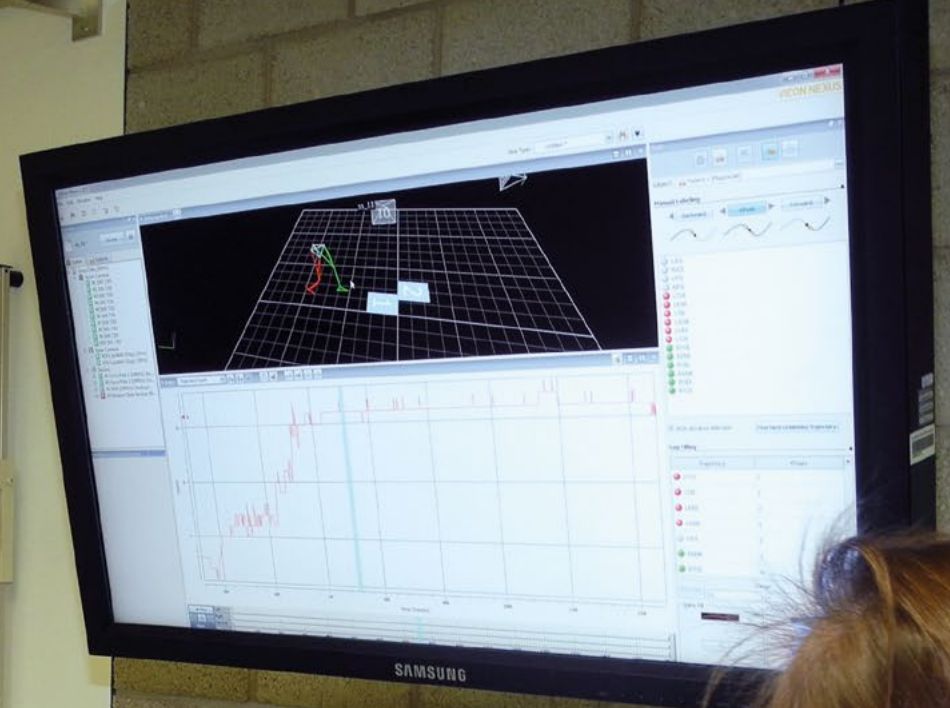
Physiotherapeuten arbeiten angestellt oder selbstständig an Krankenhäusern, Schulen und Hochschulen, Rehabilitations- und Forschungseinrichtungen, Praxiszentren, Medizinischen Versorgungszentren, Medizinischen Diensten der Krankenversicherer, Organisationen des Gesundheitswesens und im Bereich der Prävention.

Durch den Bachelorabschluss eröffnen sich dir Perspektiven

- > für Funktionen in Lehre, Forschung und Entwicklung
- > der Evaluierung des Verlaufs physiotherapeutischer Behandlung

Er bereitet dich auf interdisziplinärer Arbeit im therapeutischen Team und Vernetzung mit angrenzenden Disziplinen vor

- > für die Weiterentwicklung der Physiotherapie
- > für die Arbeit und Projekte im Ausland



## Wie kann ich mich bewerben?

Für die dual-berufsbegleitende Variante benötigst du neben der allgemeinen Hochschulreife oder der Fachhochschulreife eine abgeschlossene Ausbildung zum staatlich examinierten Physiotherapeuten. Der Abschluss muss im Durchschnitt die Mindestnote 2,5 aufweisen.

Bewerbungen sind zu jedem Wintersemester und Sommersemester ab Mitte Mai bis (WiSe) und ab Mitte November (SoSe) über unser Online-Bewerbungsportal möglich. Den Button finden Sie hier:



[fhac.de/physio-beruf-bewerbung](https://fhac.de/physio-beruf-bewerbung).



# Student Service Center (SSC)

Du möchtest an der FH Aachen studieren, bist schon eingeschrieben oder hast dein Studium bereits abgeschlossen? Dann ist das Student Service Center (SSC) die erste zentrale Anlaufstelle für dich. Wir bieten Informationen und Beratung bei Fragen rund um das Studium. Bei weiterführenden Anliegen, die im Student Service Center nicht abschließend geklärt werden können, leiten wir dich an die zuständigen Kolleginnen und Kollegen aus den Fachabteilungen weiter.

Du findest uns im Hauptgebäude der FH Aachen, Bayernallee 11 in Aachen, im ersten Obergeschoss. Gerne beantworten wir deine Fragen auch am Telefon unter 0241. 6009 51616 oder per E-Mail an [ssc@fh-aachen.de](mailto:ssc@fh-aachen.de).

Auf unserer Internetseite [fh-aachen.de/hochschule/ssc](http://fh-aachen.de/hochschule/ssc) findest du viele nützliche Informationen und unsere aktuellen Öffnungszeiten. Wir freuen uns auf dich!



# Ansprechpartner:innen

*Wenn du spezielle Fragen zum Studiengang oder zur Anerkennung von bereits erbrachten Studienleistungen hast, ist die Fachstudienberaterin die richtige Ansprechpartnerin*

Katrin Bünthe  
T +49. 241. 6006 53856  
buente@fh-aachen.de

*Die Mitarbeitenden des Studierendensekretariats helfen dir bei Fragen zur Bewerbung, Einschreibung, Hochschulwechsel und vielen anderen Themen.*

**Student Service Center**  
Bayernallee 11, 52066 Aachen  
T +49. 241. 6009 51616  
ssc@fh-aachen.de

# Adressen

**Fachbereich Medizintechnik und Technomathematik**  
Heinrich-Mußmann-Straße 1  
52428 Jülich  
T +49. 241.6009 50  
F +49.241.6009 53199

**Dekan**  
Prof. Dr. rer. nat. Torsten Wagner  
wagner@fh-aachen.de

**Student Service Center (SSC)**  
Das Student Service Center ist die erste Kontaktstelle für Studierende und Studieninteressierte zu allen Fragen rund um das Studium.  
Bayernallee 11, 52066 Aachen  
T +49. 241. 6009 51616  
ssc@fh-aachen.de

**Allgemeine Studienberatung**  
Heinrich-Mußmann-Straße 1  
52428 Jülich  
Eupener Straße 70, 52066 Aachen  
T +49. 241. 6009 53109/51800  
[www.studienberatung.fh-aachen.de](http://www.studienberatung.fh-aachen.de)

**Studierendensekretariat Campus Jülich**  
Heinrich-Mußmann-Straße 1  
52428 Jülich  
erreichbar über das SSC:  
T +49. 241. 6009 51616  
[www.studierendensekretariat.fh-aachen.de](http://www.studierendensekretariat.fh-aachen.de)

**Akademisches Auslandsamt**  
Heinrich-Mußmann-Straße 1  
52428 Jülich  
T +49. 241. 6009 53290/53270  
[www.aaa.fh-aachen.de](http://www.aaa.fh-aachen.de)

---

## Impressum

**Herausgeber** | Der Rektor der FH Aachen  
Bayernallee 11, 50266 Aachen  
[www.fh-aachen.de](http://www.fh-aachen.de)  
**Auskunft** | [studienberatung@fh-aachen.de](mailto:studienberatung@fh-aachen.de)

Stand: Dezember 2023

**Redaktion** | Der Fachbereich Medizintechnik und Technomathematik, Dipl.-Vw. Jochen Goeser  
**Gestaltungskonzeption** | Birgit Greeb, Karina Kirch, Markus Nailis  
**Satz** | Susanne Hellebrand, Stabsstelle Presse-, Öffentlichkeitsarbeit und Marketing  
**Bildredaktion** | Der Fachbereich, Dipl.-Ing. Philipp Hackl, M.A., Susanne Hellebrand  
**Bildnachweis Titelbild** | FH Aachen, Heike Lachmann

Die Informationen in der Broschüre beschreiben den Studiengang zum Stand der Drucklegung. Daraus kann kein Rechtsanspruch abgeleitet werden, da sich bis zur nächsten Einschreibeperiode Studienverlauf, Studienpläne oder Fristen ändern können. Die aktuell gültigen Prüfungsordnungen einschließlich der geltenden Studienpläne sind im Downloadcenter unter [www.fh-aachen.de](http://www.fh-aachen.de) abrufbar.

Wir bemühen uns, in unseren Broschüren geschlechtsneutrale Formulierungen zu nutzen. Sollte dies nicht möglich sein, sind an den entsprechenden Stellen immer sowohl männliche als auch weibliche Personen gemeint.

